

# التقرير السنوي



2013



## ♦ رسالة رئيس المدارس ❦

### أ - معلومات عامة عن المدارس

- ♦ رسالة المدارس الجديدة ورؤيتها والسماة المستهدفة
- ♦ بيان لأداء وأهداف وغايات عام 2012-2013
- ♦ إنشاء المجلس الاستشاري
- ♦ الملف المالي
- ♦ مقارنة الرسم الدراسي السنوي بمدارس أخرى في المملكة
- ♦ المصروفات/ الإيرادات
- ♦ معدل الإيراد وتكلفة الطالب
- ♦ مساهمات وتبرعات
- ♦ الصحة و السلامة
- ♦ تطوير المرافق في 2012-2013
- ♦ مساهمات دار الكتاب التربوي في تطوير التعليم في العالم العربي

### ب - المجتمع المهني التعلّمي في مدارس الظهران الأهلية

- ♦ الطلاب
- ♦ التسجيل والقبول/ أعداد الطلاب وجنسياتهم في مدارس البنين والبنات
- ♦ مختصر النشاطات المنهجية واللامنهجية
- ♦ الجامعات التي التحق به الخريجون والخريجات، نسب توزيعهم حول العالم
- ♦ هيئة التدريس والإدارة
- ♦ نسبة استمرارية الموظفين والموظفات/ مؤهلات الموظفين
- ♦ التعلم من برنامجنا المتعلق بالتطوير المهني المستمر

### ج - الخريجون

- ♦ لقاء الخريجين والخريجات السنوي

مدارس الظهران الأهلية

ص.ب 5162 - الدمام 31422

www.DAS.sch.sa

E: Webmaster.DAS@DAS.sch.sa

هـ : - بنات: 0096638919444

هـ : - بنين: 0096638919222





يطيب لي أن أقدم لكم هذا التقرير الموجز عن وضع مدارسنا أثناء العام الدراسي 2013/2012. لقد كان عامًا زاخرًا بالتحديات والإنجازات.

كان الإنجاز الأكبر للمؤسسة ككل تأسيس المجلس الاستشاري. ويسعدنا أن نرحب بأعضاء المجلس الجدد ونشكرهم على رغبتهم في تكريس جزء من وقتهم وجهودهم لمساعدة المدارس على عبور التحديات التي تقف أمامها. ونحن نعتقد أن مشاركتهم في صنع القرارات وفي التخطيط سيوفر الاستقرار والاتساق والإبداع عندما ننتقل إلى المراحل التالية من تطوير مدارس الظهران الأهلية.

كانت أكبر التحديات للمدارس في العام الماضي والحالي أيضًا متعلقة بجهود وزارة العمل لزيادة مستوى السعودة وتحقيق الاتساق والنظام في عمل الوافدين من مختلف أنحاء العالم. وفي الوقت الذي نؤيد فيه هذه الحملة واثقين بأنها ستعود بفوائد على المملكة على المدى الطويل، إلا أنّ تأثيرها على جميع المدارس الأهلية كان ولا يزال صعبًا للغاية – وخصوصًا بالنسبة لمدارس البنات. وقد حاولت مدارس الظهران الأهلية أن تجد طرقًا لتأمين تعلّم الطلاب في ظل القيود المتعددة غير أنّ ذلك لم يكن سهلًا.

وبرغم التحديات العديدة، فقد واصل طلابنا تقدمهم. وكمدارس ثنائية اللغة، فقد بقيت مدارس الظهران الأهلية واحدة من بين أفضل المدارس في المملكة العربية السعودية التي تعلّم باللغة العربية، كما أنها أثبتت بأنها حققت المستوى المطلوب تقريبًا في تعليم اللغة الإنجليزية والرياضيات باللغة الإنجليزية. وكما هو موضح في التقرير، فإننا نقوم بتقييم مستوى طلابنا في اللغة الإنجليزية من خلال استخدام اختبار MAP المصمم للطلاب الناطقين باللغة الإنجليزية وليس للطلاب الذين يتكلمون اللغة الإنجليزية كلغة ثانية مثل طلابنا. أما تقييم طلابنا في اللغة العربية فيتم من خلال نتائج اختبار القدرات والاختبار التحصيلي اللذين يُستخدمان للقبول في الجامعات في المملكة العربية السعودية. إذ لا يتوافر أي اختبار عربي آخر موثوق عدا المقياس الذي نستخدمه مع طلابنا في الصفوف من 1-3 منذ ما يزيد عن عشر سنوات. وكلنا أمل بأن يتوافر في وقت قريب اختبار موثوق يقيس الكفاءة في اللغة العربية ونكون قادرين على استخدامه لتوجيه عملنا المستقبلي في تطوير قدرة طلابنا على استخدام لغتهم بالمستوى المطلوب للقرن الحادي والعشرين.

مرة ثانية، حقق طلابنا تفوقًا – أحيانًا بالفوز في مسابقات عالمية – عندما شاركوا في مسابقات وطنية ودولية مثل مسابقة الروبوت والمعرض الدولي للعلوم والهندسة. كما أظهرنا مهارات رائعة عندما شاركوا في نموذج الأمم المتحدة في أماكن مختلفة وفي نموذج الجامعة العربية في مدارسنا. نحن فخورون بإنجازات بعض طلابنا ونبحث عن طرق لإشراك أكبر عدد منهم في هذه الأنشطة التعليمية الرائعة.

كذلك استمر طلابنا في مشاركتهم في مشاريع تخدم مجتمعهم. حيث تعتبر هذه المشاريع أساسية لتحقيق رسالتنا الجديدة والتي نتعهد فيها بتعزيز الكفاءة والحماس لدى الطلاب الضروريين "لإحداث فرق إيجابي على المستوى المحلي وعلى المستوى العالمي". وقد شجعتنا الاجتماعات التي جرت مؤخرًا مع خريجي مدارسنا إلى حد كبير في هذا الخصوص حيث سمعنا قصص نجاحهم في أماكنهم الجديدة. ونأمل أن تشاركونا سعادتنا بإنجازاتهم.

في الختام، أتوجه إليكم بالشكر على دعمكم والتزامكم بمساعدة مدارس الظهران الأهلية على تحقيق وعدها بأن تكون في كل عام أفضل من سابقه.

خالد علي التركي

رئيس المدارس ورئيس المجلس الاستشاري



أ - معلومات عامة عن المدارس



في ربيع عام 2013، تم الإعلان عن رسالتنا الجديدة باللغة الإنجليزية والعربية، كانت تلك الرسالة نتاج عمل لجان متعددة التقت على مدى عدة أشهر واشتملت في عضويتها على طلاب، وخريجين، ومعلمين ومديرين وأعضاء من المجتمع المحلي. وكان الغرض من مراجعة الرسالة هو جعلها أكثر إيجازًا مع الإبقاء على معناها الأساسي. وبالتحديد، فقد اختارت اللجان أن تستخدم تعبير "إحداث فرق إيجابي" لأن هذا ما ترى مدرستنا وطلابنا هو الهدف من وجودهم.

ومن ناحية أخرى، فإن جملة الرؤية بقيت كما هي في الوقت الراهن لأن كل عنصر من عناصر الرؤية يتم تنفيذه عبر الجهود الحالية باتجاه التحسين المستمر للمدارس. نحن ندرك تمامًا أن المدارس لم تصل بعد إلى المكان الذي تأمل بأن تصل إليه؛ غير أننا نعمل على ذلك من خلال التركيز على أن تصبح مجتمعًا تعليميًا تآزرًا يستخدم الأدوات والمعرفة التي طوّرت داخل المدارس وخارجها للبحث عن طرق جديدة وأفضل لتحسين تعلم الطلاب.



## بيان لأداء وأهداف وغايات عام 2012-2013

إحدى السمات الأقوى لمدارس الظهران الأهلية التزامها المطلق بالتحسين المستمر الذي تم التأكيد عليه في رؤية المدارس منذ نشأتها. هذا الالتزام يظهر جلياً في برنامجها الشامل للتطوير المهني للمعلمين وقادة المدرسة، وفي استفادتها من خدمات المستشارين العالميين المختصين لتوجيه عملها، وفي مشاركتها في المشاريع العربية لتحسين التعليم المدرسي، وفي دخولها في برامج جديدة مثل برنامج المقررات وبرنامج الدبلوما الأميركية، وفي مراجعتها للمناهج في مراحل عديدة. كما أنّ ذلك الالتزام يظهر أيضاً في سعيها لتصبح مجتمعاً تعلمياً مهنيّاً يركز على تحسين تعلّم الطلاب من خلال بناء ثقافة تآزرية تتقصى نتائج الطلاب.

وبرغم أنه كان لمدارس الظهران الأهلية دائماً برنامج قوي لتعليم اللغة الإنجليزية، إلا أنها اتخذت في عام 2009 قراراً بإعادة تعريف نفسها كمدرسة ثنائية اللغة تلتزم بالتأكد من أنّ طلابها يستطيعون أن يتعلموا ويعملوا ويفكروا بكلتا اللغتين العربية والإنجليزية بفاعلية. غير أنّ العمل على هذا الهدف لم يكن سهلاً لأنه يقتضي منا ليس فقط تعليم كلتا اللغتين بمستوى عالٍ، بل يقتضي أيضاً أن نتأكد من أنّ طلابنا يتعلمون جميع المواد الأخرى بكلتا اللغتين. وفي هذه الفترة، فإن مدارس الظهران الأهلية ككل تركز على الاستيعاب القرائي بكلتا اللغتين وعلى تعليم الرياضيات بكلتا اللغتين أيضاً. وبالتالي، فإن فرق المعلمين توائم أهدافها الذكية مع هذا الغرض وتعمل بشكل تآزري لتحقيقها.

إننا، كمثيلاتنا من المدارس الثنائية اللغة الأخرى في مختلف أرجاء العالم، لا زلنا نبحث عن أفضل الطرق لتحقيق أهدافنا الطموحة. ومع ذلك، فإننا سعداء بأن نعلن أنّ لدينا الآن أدلة موثوقة على التعلّم (كنتائج الاختبارات المقننة). فالتقدم في اللغة الإنجليزية وفي الرياضيات باللغة الإنجليزية يظهر من خلال استخدام اختبارات مقننة معروفة يتم إجراؤها عبر الإنترنت في مختلف أرجاء العالم. وهذه الاختبارات هي "قياس التقدم الأكاديمي" (MAP) الذي يعطى لجميع الصفوف واختبار "الاستعداد التمهيدي" (PSAT) الذي يساعد في إعداد الطلاب لاختبار (SAT) المطلوب للقبول في الجامعات الأميركية. وفي حين أنّ كلا الاختبارين يستهدفان الناطقين الأصليين باللغة الإنجليزية، إلا أنّهما مفيدان أيضاً برغم أنّهما يطرحان أحياناً أسئلة ذات علاقة بالثقافة الأميركية لا يعرفها على الأرجح طلابنا.

بالنسبة للكفاءة باللغة العربية فإن قياسها أصعب، نظراً لعدم وجود اختبارات خارجية مناسبة وموثوقة. والمقياس الوحيد المتوفر لدينا هو اختبار القبول الرسمي للجامعات السعودية، "اختبار القدرات" الذي يشبه تقريباً اختبار SAT في اللغة الإنجليزية. والاختبار الأخر هو "الاختبار التحصيلي" الذي يستند إلى منهج الثانوية العامة السعودية والذي لا يدرس في مدارس الظهران الأهلية.

موضح لاحقاً نتائج طلابنا في هذه الاختبارات للعام 2013/2012. حيث يقع طلابنا من بين أفضل الطلاب في المملكة العربية السعودية من ناحية اللغة العربية وعلى مستوى الصف تقريباً من ناحية اللغة الإنجليزية.



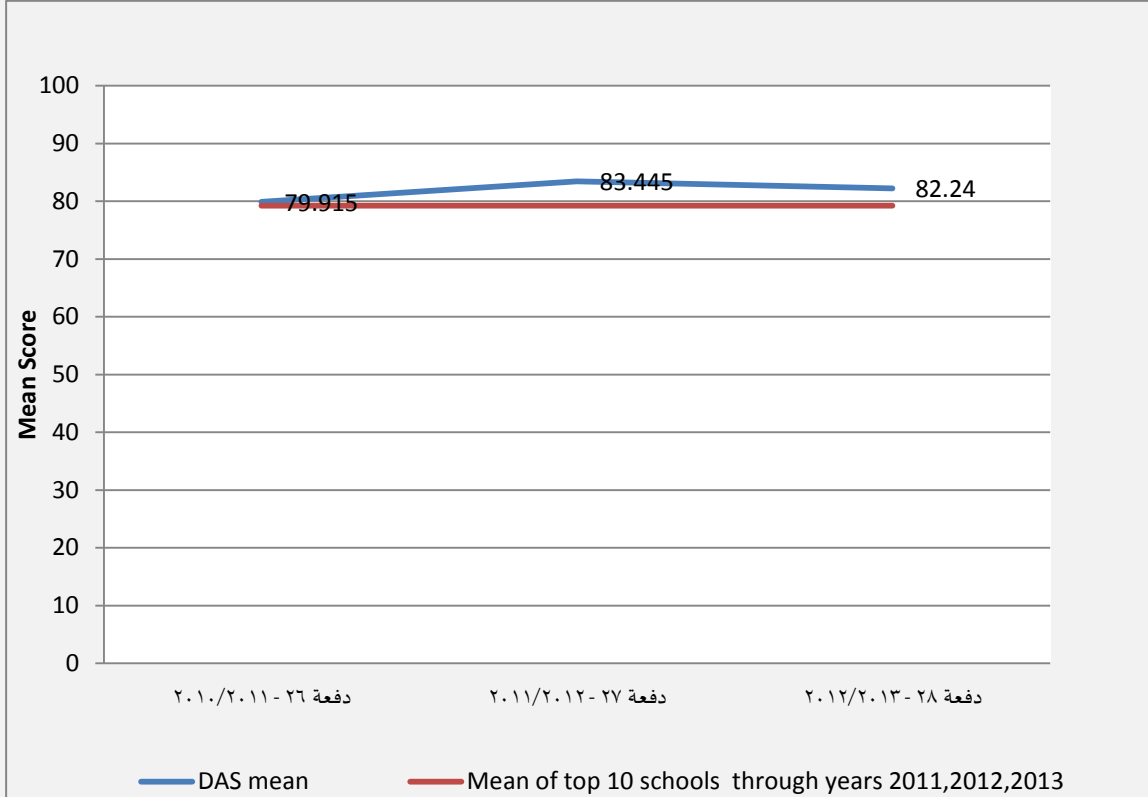
ولا بد من التنويه الى ضرورة الأخذ بعين الاعتبار أنّ الطلاب الذين خضعوا لهذه الاختبارات ليسوا محصورين بمن درسوا مجالاتها بلغة الاختبار نفسها فمثلاً، اشتمل المشاركون في اختبار "القدرات" والاختبار "التحصيلي" على الطلاب الذين يدرسون هذه المواد باللغة الإنجليزية إضافة إلى الطلاب الذين يدرسون تلك المواد باللغة العربية. وعلى نحو مماثل، اشتمل المشاركون في اختبار MAP واختبار PSAT على طلاب يدرسون الرياضيات باللغة العربية إضافة إلى طلاب يدرسونها باللغة الإنجليزية. وبالتالي، فإن الأعداد تمثل اتساق التحصيل لدى جميع الطلاب في المدارس.

ما لا تُظهره النتائج أدناه هو أنه كان هناك تقدم مهم في نتائجنا في كل سنة، كما أننا نعمل بجد، بالرغم من جميع التحديات للتحقيق مزيد من التقدم في العام الحالي وإظهار ذلك في تقريرنا للعام الدراسي 2013/2014.





**الشكل 1: مقارنة نتائج مدارسنا مع أعلى عشر مدارس على مستوى المملكة خلال ثلاث سنوات في اختبار القدرات.**

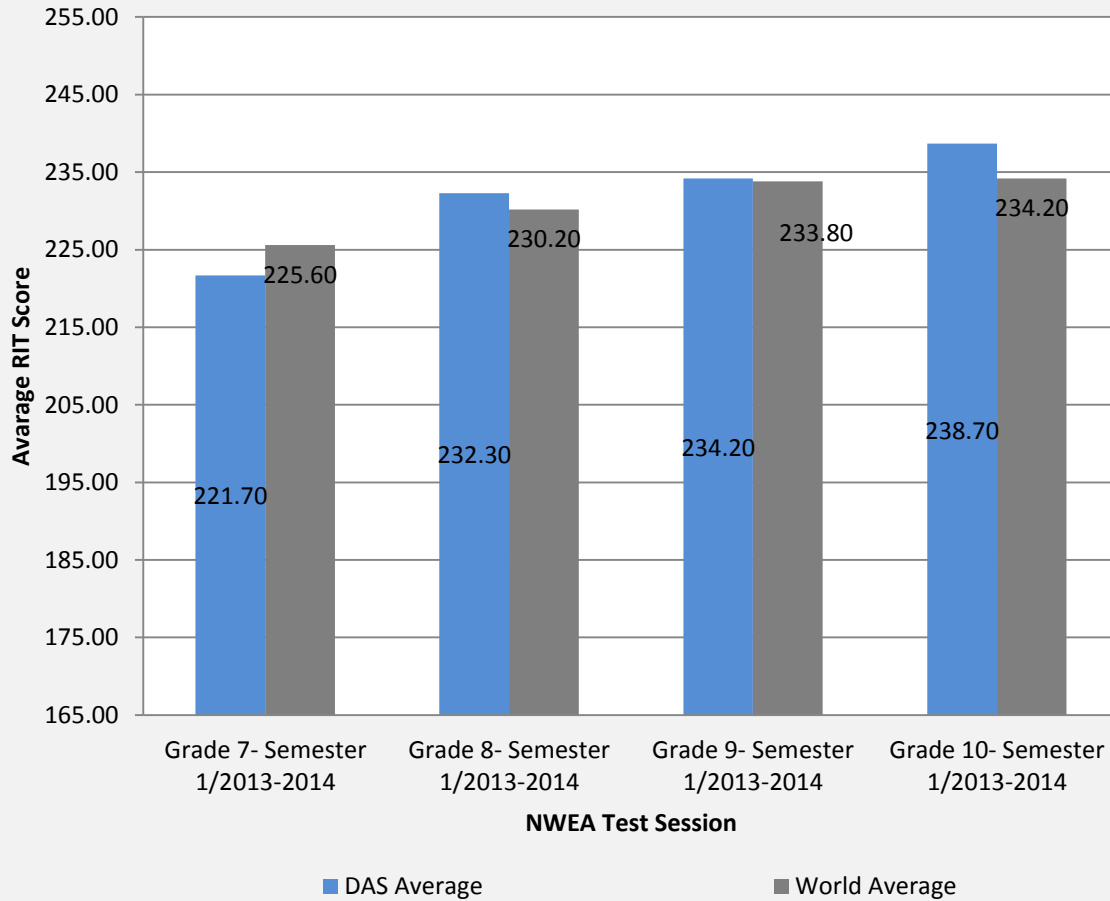


يمثل الشكل "١" معدل مدارسنا (بنين وبنات) مقارنة مع معدل أفضل عشر مدارس على المستوى المملكة للأعوام ٢٠١١ ، ٢٠١٢ ، و ٢٠١٣ في اختبار القدرات بحسب المركز الوطني للقياس والتقويم ، إذ بلغ معدل تلك المدارس ٧٩,٢٥. حيث يبين الرسم البياني أن معدل مدارسنا كان يفوق معدل أعلى عشر مدارس على مستوى المملكة. علما بأن مدارسنا حافظت وبحمد الله على المركز الأول (بنين) والمركز الثاني (بنات) على المستوى المملكة في اختبار القدرات للأعوام ٢٠١١ ، ٢٠١٢ ، و ٢٠١٣.

## تمثيل بياني للنتائج:

نتائج مدارسنا في اختبار (MAP) Measure of Academic Progress في مادة الرياضيات:

الشكل 2: نتائج مدارسنا في اختبار MAP في الرياضيات في الفصل الأول من العام 2014/2013 مقارنة بمعدل العالم.



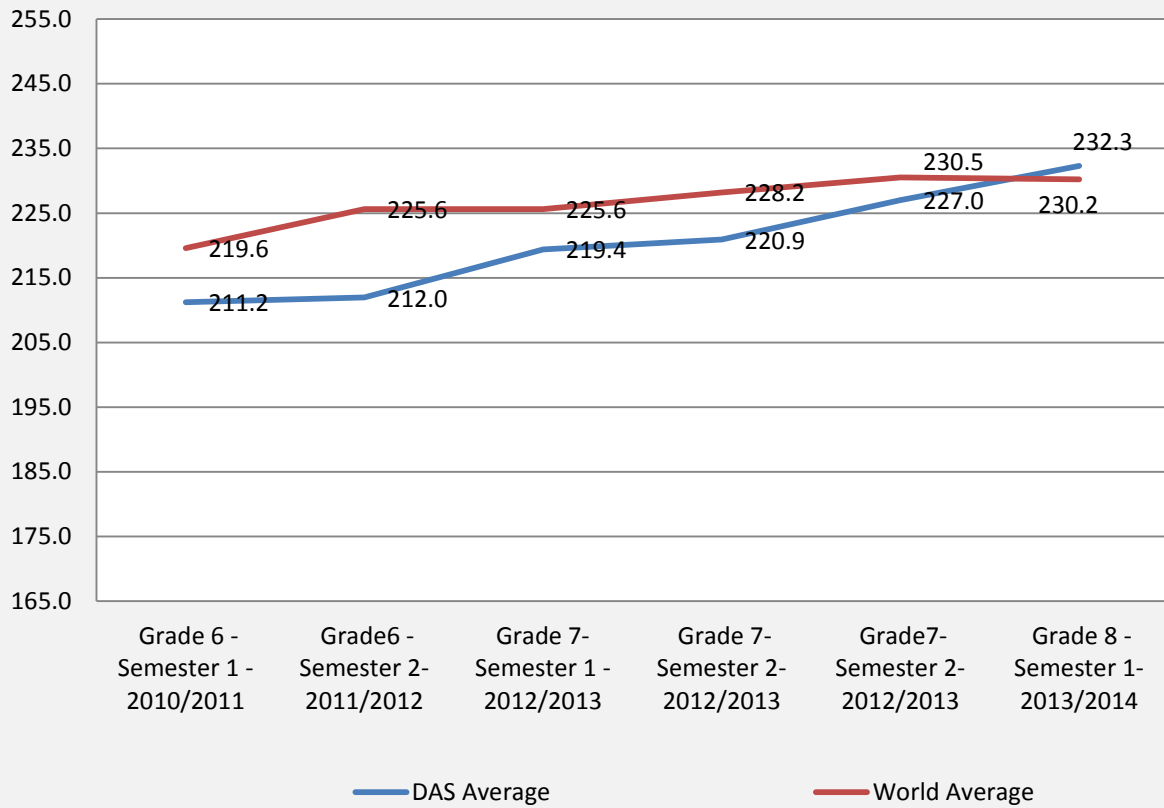
يمثل الشكل ٢ مقارنة معدل نتائج مدارسنا (بنين وبنات) في اختبار MAP في مادة الرياضيات للفصل الأول من العام الدراسي ٢٠١٣/٢٠١٤ (Fall 2013). إذ تشير النتائج إلى أن معدل مدارسنا كان أعلى من معدل باقي طلاب العالم في الصفوف: الثامن، التاسع، والعاشر. وكما هو مبين في الشكل فقد كان معدل الصف العاشر ٢٣٨.٧٠ بينما كان معدل العالم ٢٣٤.٢.



## تمثيل بياني للنتائج:

نتائج مدارسنا في اختبار (MAP) Measure of Academic Progress في مادة الرياضيات:

الشكل 3: تتبع نتائج الصف الثامن حالياً في اختبار MAP في الرياضيات على مدى ثلاث سنوات (منذ الفصل الأول من العام 2011/2010 حتى الفصل الأول من العام 2014/2013)

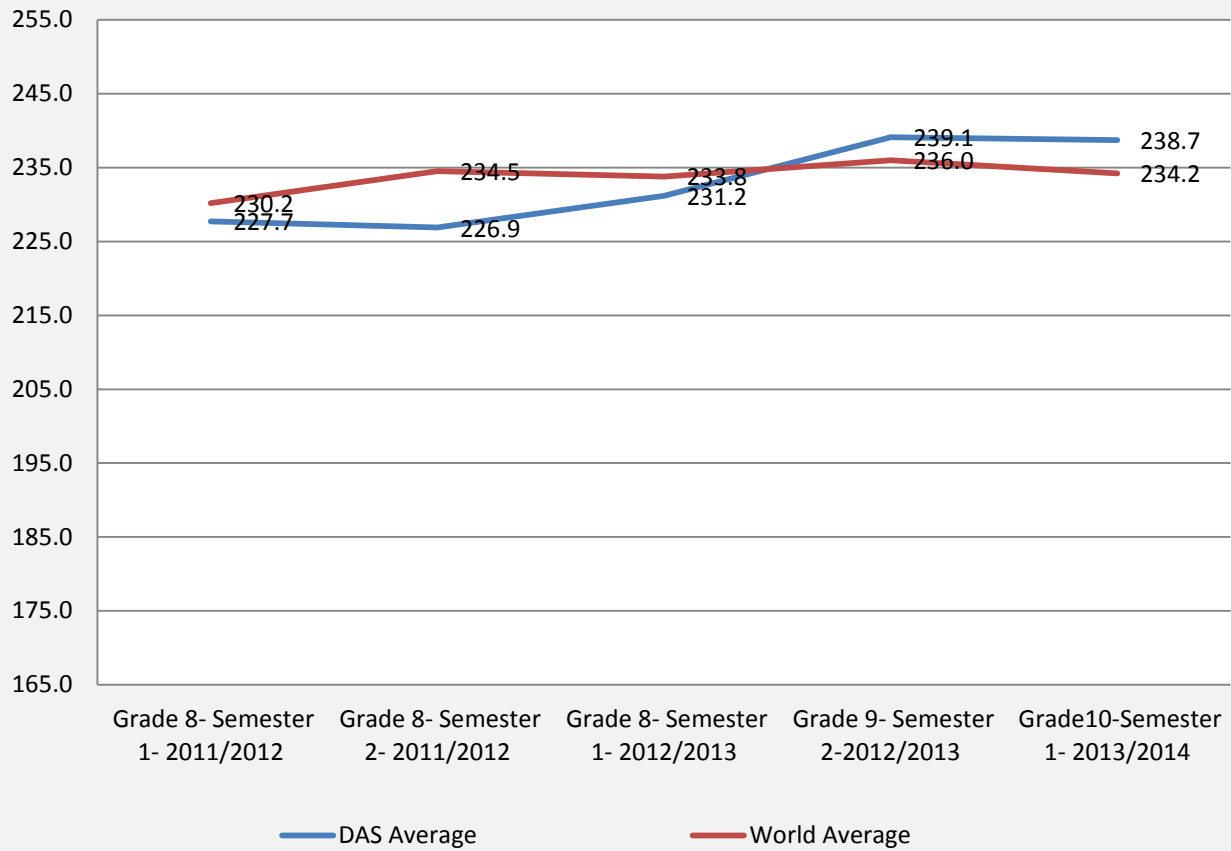


يمثل الشكل "3" نمو نتائج طلابنا وطالباتنا في اختبار MAP في مادة الرياضيات للصف الثامن حالياً منذ الصف السادس الابتدائي في العام ٢٠١٠/٢٠١١ حتى الآن. حيث يشير الشكل إلى التحسن الكبير في النتائج والتي تجاوزت معدل العالم في الفصل الأول من العام الدراسي ٢٠١٣/٢٠١٤.

## تمثيل بياني للنتائج:

نتائج مدارسنا في اختبار (MAP) Measure of Academic Progress في مادة الرياضيات:

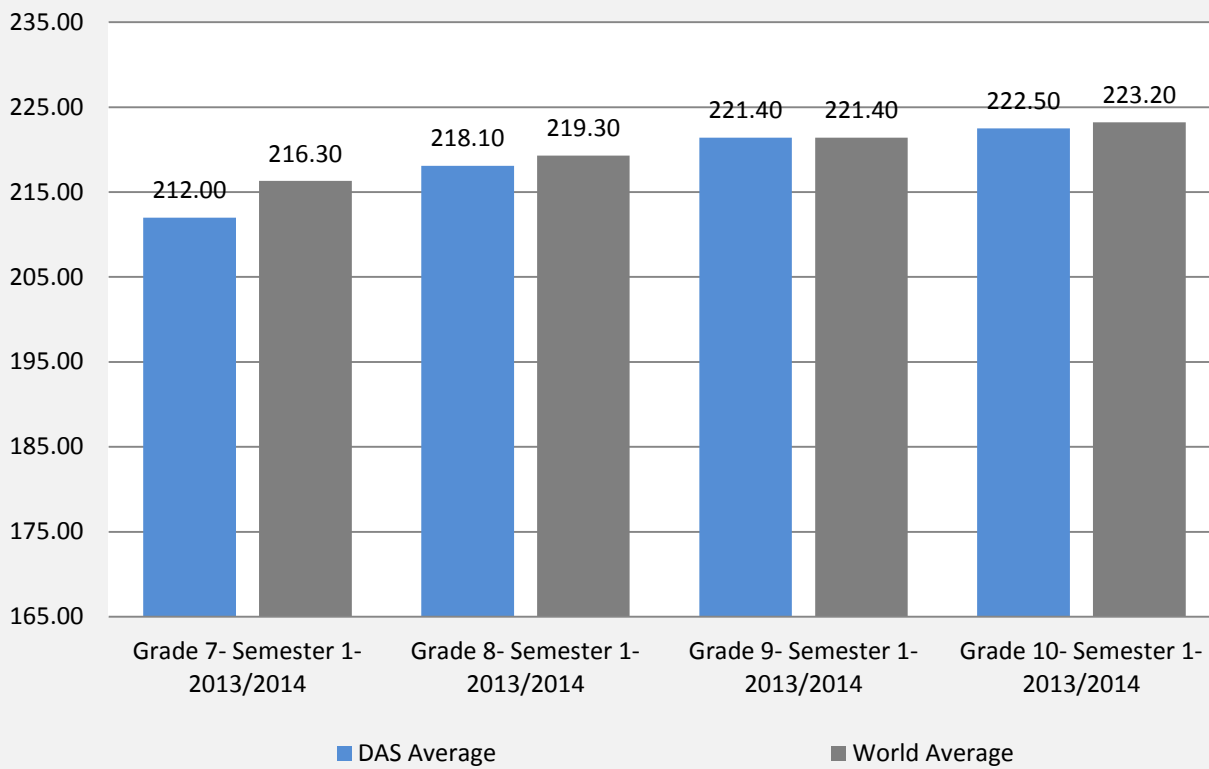
الشكل 4: تتبع نتائج الصف العاشر حالياً في اختبار MAP في الرياضيات منذ الفصل الأول من العام 2011/2010 حتى الفصل الأول من العام 2014/2013



يوضح الشكل "4" النمو الكبير الذي أحرزه طلاب وطالبات الصف العاشر حالياً في اختبار MAP في مادة الرياضيات منذ الصف الثامن. حيث تجاوز معدلهم معدل العالم في الفصل الأول من العام الدراسي الحالي ٢٠١٣/٢٠١٤.

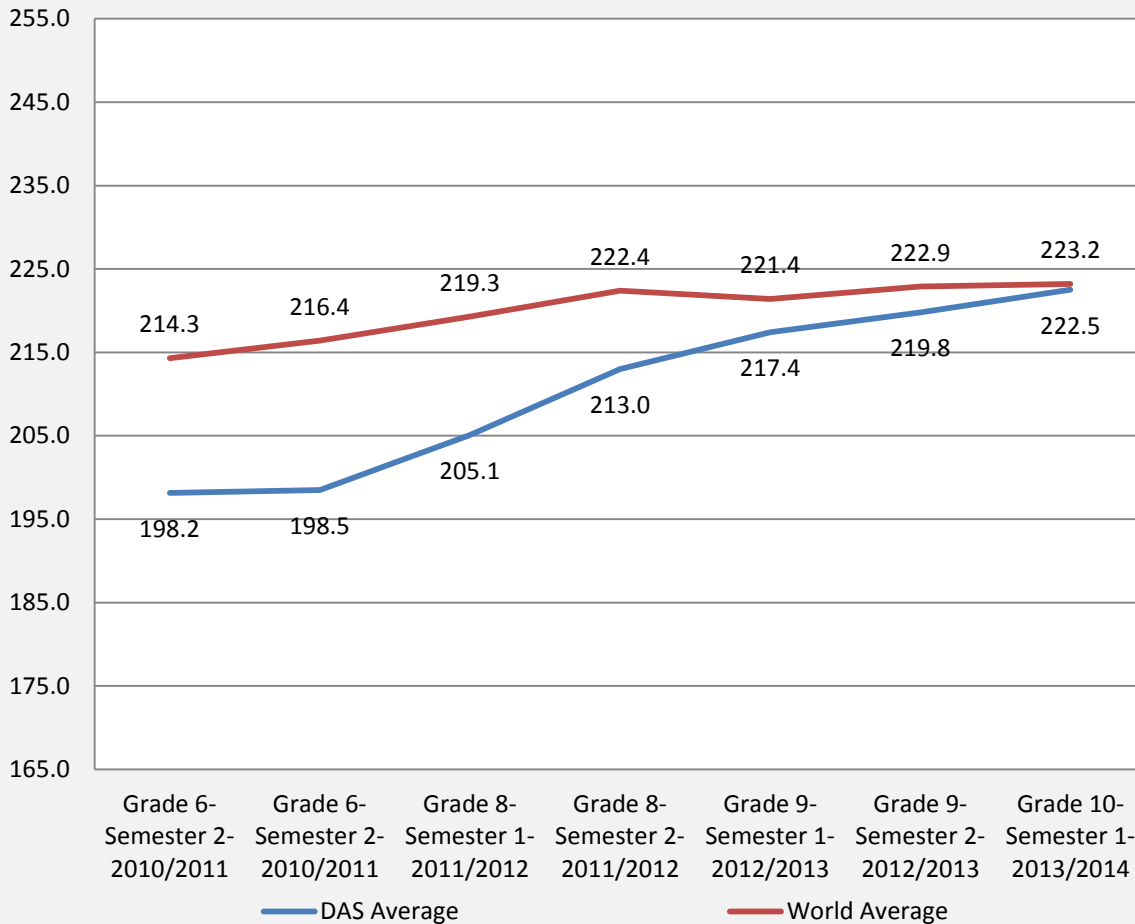


الشكل 5: نتيج مدارسنا في اختبار MAP في القراءة للصفوف 7 ، 8 ، 9 و10 في الفصل الأول من العام 2013 / 2014 مقارنة بمعدل العالم.



بالرغم من أنّ اختبار MAP في القراءة معدّ للطلاب الناطقين باللغة الإنجليزية، إلا أنّ طلابنا وطالباتنا في الصفوف: السابع، الثامن، والتاسع ، والعاشر أظهروا مستوىً متقدماً اقتراب من معدل العالم في اختبار الفصل الأول من العام الدراسي الحالي ٢٠١٣/٢٠١٤ كما تشير النتائج في الشكل "٥".

الشكل 6: تتبع نتائج الصف العاشر حالياً في اختبار MAP في القراءة منذ الفصل الثاني من العام 2011/2010 حتى الفصل الأول من العام 2014/2013



يمثل الشكل "6" النمو في نتائج طلابنا وطالباتنا الذين يدرسون حالياً في الصف العاشر، ابتداءً من الفصل الثاني من العام الدراسي ٢٠١١/٢٠١٢ وانتهاءً بنتائج الفصل الأول من العام الدراسي ٢٠١٣/٢٠١٤. حيث يشير الرسم البياني إلى التحسن الكبير في نتائج مدارسنا والتي اقتربت من المعدل العالمي بشكل كبير.



# تعريف بالمجلس الاستشاري

إننا نشعر بالفخر والسعادة بالإعلان عن تشكيل المجلس الاستشاري الجديد لمدارسنا والذي بدأ عمله في العام الدراسي 2013/2012. لتقديم المشورة والدعم والاستقرار من أجل استمرار عمل المدارس وتطويرها. فإن المجلس يعمل على مستوى استراتيجي كي نستمر في تحقيق رسالة المدارس ورؤيتها والتزاماتها وأهدافها. أمّا الإدارة اليومية للمدارس المتوافقة مع سياسة المجلس فهي مفوضة للمديرين العاملين للمدارس اللذين يرجعان إلى رئيس المدارس أو لمن يعينه كممثل له.

لقد تم تصميم القوانين والسياسات الداخلية للمجلس بمشورة مستشار دولي متخصص. وقد استطعنا بمشورته أن نؤسس المجلس بسياسات تحقق جميع المعايير والمؤشرات المقترحة من قبل مؤسسة الاعتماد الدولية الخاصة بنا، Advanced ED ومن قبل "جمعية مدارس عبر البحار للشرق الأدنى وجنوب آسيا". (NESA).

تم ترشيح عضوية المجلس الاستشاري الأول من قبل رئيس المدارس حيث اشتمل على (12) عضوًا، كان نصفهم تقريبًا من موظفي شركة أرامكو السعودية بينما النصف الآخر من الأعضاء هم من المجتمع المحلي. أربعة أعضاء هم من خريجي المدارس، وثلاثة منهم أولياء أمور. بعضهم يمثل مدرسة البنات والبعض الآخر يمثل مدرسة البنين.

هناك أيضًا ستة أعضاء من الفريق القيادي للمدارس يحضرون جميع الاجتماعات. يلتقي المجلس بكامل أعضائه أربع مرات في السنة على الأقل، كما يعمل الأعضاء أيضًا في أربع لجان تلتقي في الفترات الفاصلة بين اجتماعات المجلس وهي: لجنة القيادة، اللجنة المالية والمخاطر، لجنة الموارد البشرية، ولجنة التطوير. وفي المستقبل، سيتم اقتراح أعضاء جدد من قبل لجنة القيادة طبقًا لمعايير متفق عليها.

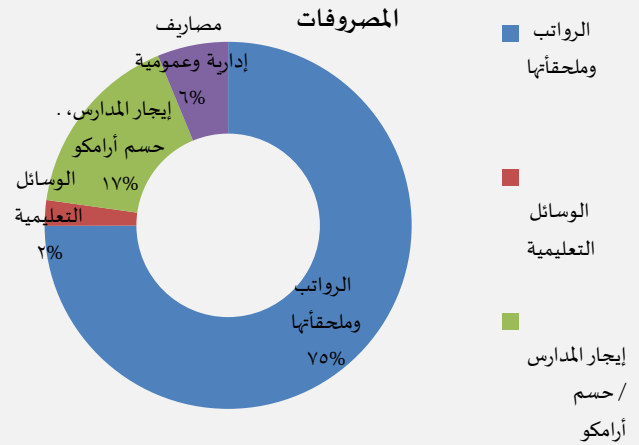


## أسماء أعضاء المجلس الاستشاري

الاسم	الوظيفة	اللجنة
1 السيد عبدالعزيز النعيم	رئيس شركة Mayar Capital	عضو اللجنة المالية والمخاطر
2 السيد عبدالله الزامل	الرئيس التنفيذي لشركة الزامل الصناعية	رئيس اللجنة المالية والمخاطر
3 السيد جميل دندني	مدير الشراكة التعليمية، أرامكو	- رئيس لجنة التطوير - عضو لجنة القيادة
4 السيد خالد التركي	رئيس المدارس، رئيس شركة خالد علي التركي وأبنائه	- رئيس المجلس - رئيس لجنة القيادة
5 السيدة لميس عبده	رسمية وأم متطوعة	- عضو لجنة التطوير - عضو لجنة الموارد البشرية
6 السيدة مها المنصوري	مساعدة المدير التنفيذي للتدريب وعلاقات الموظفين، أرامكو	- عضو لجنة القيادة - عضو اللجنة المالية والمخاطر
7 السيد ماجد الغسلان	مستشار للنظم المعلوماتية، أرامكو	- عضو لجنة التطوير - عضو اللجنة المالية والمخاطر
8 السيد مصعب مبيّض	مدير قسم الخدمات، أرامكو	رئيس لجنة الموارد البشرية
9 السيد ناصر النفيسي	مدير عام التدريب والتطوير، أرامكو	- عضو لجنة التطوير - عضو لجنة الموارد البشرية
10 السيد رامي خالد التركي	رئيس شركة خالد علي التركي وأبنائه	- عضو اللجنة المالية - عضو لجنة التطوير
11 السيدة رنا التركي	مديرة شركة الروابي	- عضو لجنة القيادة - عضو لجنة الموارد البشرية
12 السيدة عائشة العفالق	- المدير العام لمدارس البنات سابقاً، عضو مؤسس في جمعية سند، المنطقة الشرقية	- عضو لجنة التطوير - عضو لجنة الموارد البشرية

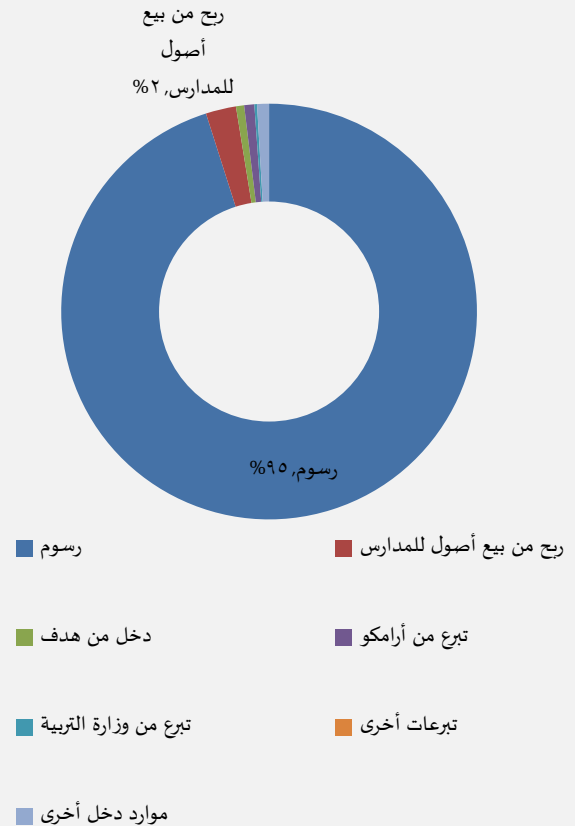
1 السيد فوزي جمال	مستشار رئيس مدارس الظهران الأهلية	عضو لجنة التطوير
2 د. كامل الدلال	مستشار رئيس مدارس الظهران الأهلية	عضو لجنة الموارد البشرية
3 د. سالي التركي	مستشارة رئيس مدارس الظهران الأهلية	- عضو لجنة التطوير - عضو لجنة الموارد البشرية
4 السيدة مها العمير	المديرة العامة لمدارس الظهران الأهلية/ بنات	
5 السيد وليد السويلم	المدير العام لمدارس الظهران الأهلية/ بنين	عضو لجنة القيادة
6 السيد علاء الممتن	مدير مكتب الأعمال، مدارس الظهران الأهلية.	عضو اللجنة المالية والمخاطر
7 السيدة سحر المصري	سكرتيرة المجلس الاستشاري، مدارس الظهران الأهلية	

يظهر الرسم البياني الأول مصروفات المدارس للسنة 2012-2013، حيث يظهر أن رواتب الموظفين وملحقاتها تستحوذ على أعلى نسبة مئوية من الإنفاق وتمثل 75% من المصروفات.



### بيان الدخل

يظهر الرسم البياني الثاني دخل المدارس للسنة 2012-2013. وتشكل الرسوم النسبة المئوية الأعلى وتمثل 95% من الدخل. في حين ساهمت، مشكورة، الجهات المذكورة أدناه بنسبة 3% من إجمالي الدخل.



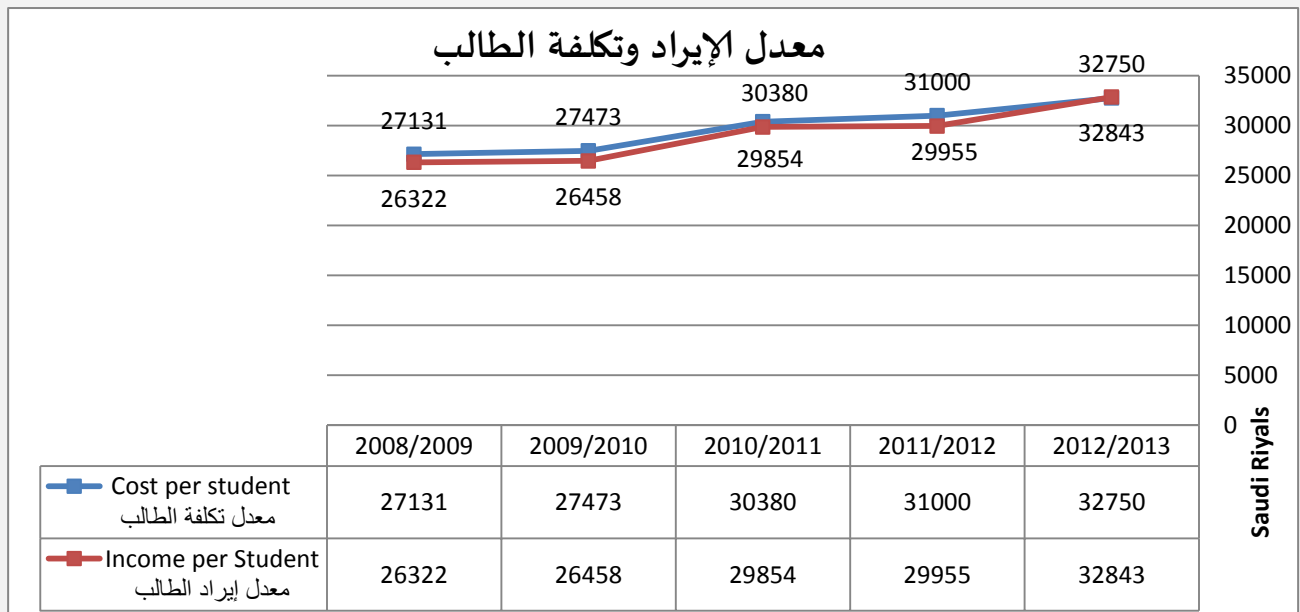
الجهة المتبرعة	عام 2012-2011	عام 2013-2012
أرامكو	500,000.00 س. ر.	500,000.00 س. ر.
وزارة التربية	326,034.00 س. ر.	132,592.00 س. ر.
غير ذلك	330,000.00 س. ر.	-
المجموع	1,156,034.00 س. ر.	632,592.00 س. ر.

## ملاحظات

- الرواتب وملحقاتها = الرواتب والمخصصات + قيمة الخصومات على الرسوم المدرسية، مستحقات نهاية الخدمة.
- الوسائل التعليمية = الموارد التعليمية كالكتب والأدوات، المواقع الإلكترونية، الاشتراكات والمصاريف المتعلقة بها.
- إيجار المدارس = الخصم الخاص بموظفي أرامكو على الرسوم (35%)
- مصاريف إدارية وعمومية = مصاريف الطباعة، المدفوعات الخاصة بالخدمات الحكومية، صيانة المباني، الأثاث والأدوات الأخرى، التدريب، المرافق، الخ.

## معدل الإيراد وتكلفة الطالب

يظهر الرسم البياني معدل تكلفَة الطالب سنويًا بالإضافة إلى معدل إيراد الطالب سنويًا.





تعمل مدارس الظهران الأهلية لتأمين أفضل مستويات السلامة لطلابها وموظفيها من خلال اعتماد معايير السلامة للدفاع المدني السعودي وشركة أرامكو السعودية في مبانيها المدرسية . كذلك يعمل موظفو المدارس بتعاون وتنسيق مستمر مع قسم " SABGS " لصيانة وتجديد هذه المرافق دورياً وبشكل خاص نظام إنذار الحريق والإطفاء بما يشمل الحساسات ، التمديدات ، مواسير المياه وطفائيات الحريق. كذلك تقوم المدارس بتدريب جميع موظفيها وتوزع المهام فيما بينهم بشكل سنوي لضمان نجاح آلية تنفيذ خطة إخلاء المباني. يتم اختبار خطة الأخلاء التجريبية في أوقات متفرقة خلال السنة الدراسية بواقع مرتين في كل فصل دراسي ثم تقييم هذه الخطة لإجراء التعديلات المناسبة .

وتواصل عنايتنا بسلامة طلابنا من خلال متابعتنا لحضور وانصراف الطلاب، حيث يتولى مجموعة من موظفي المدارس مراقبة وتنظيم حركة المرور على قدر المستطاع، كما يتم تكليف موظفين مناوبين لاستقبال الطلاب الحاضرين مبكراً للمدارس وكذلك الانتظار حتى انصراف آخر طالب وطالبة من الحرم المدرسي .

اما فيما يخص اهتمامنا بالصحة البدنية في المدارس، فإن إحدى السمات المستهدفة في طلابنا هي التوازن وتفعيلاً لذلك تعتمد المدارس سياسة "الأطعمة المقبولة في المدرسة" وهي سياسة معلنة للمجتمع المدرسي منذ سنة 2007، وترجم هذه السياسة اهتمام المدارس بصحة الطلاب والموظفين عبر تشجيعهم على تنمية عادات غذائية صحية إيجابية من خلال تحديد لائحة بالأطعمة الضارة بالصحة التي لا يسمح ببيعها أو إحضارها إلى المدارس. إضافة إلى إعداد برامج صحية توعوية للطلاب لتعريفهم بأضرار السمنة و أضرار الأطعمة غير الصحية وإجراء قياسات للطلاب فيما يتعلق بالطول والوزن لحساب مؤشر كتلة الجسم لجميع طلاب المدارس والتخطيط لاتخاذ إجراءات توعوية وأدائية للتعامل مع فئات الطلاب المختلفة : ( ما دون الوزن ، الوزن الطبيعي ، زيادة الوزن ، السمنة ) .

كذلك تقدم المدارس خدمات متعددة لتلبية حاجات الطلاب الشخصية والمعنوية والصحية عبر 3 ممرضين و 6 مرشدين طلابيين يعملون بدوام كامل وبشكل منفصل في جهتي المدارس لوضع خطط وأليات تدعم وتساهم في توعية الطلاب بشكل عام وتنظم التدخل عند الحاجة لتلبية حاجاتهم الفردية بالتنسيق مع أولياء الأمور.



# موجز لأعمال دار الكتاب التربوي للنشر والتوزيع



لقد تنوّعت أعمال الدار خلال هذا العام لتشمل عدة مجالات أهمها:  
مجال خدمة مدارسنا:

بما أنّ دار الكتاب التربوي أنشئ أصلاً لخدمة مدارسنا ومن ثمّ المشاركة في تطوير التربية والتعليم في العالم العربي، فقد تنوّعت أعماله لتشمل ترجمة سياسات وأنظمة مدارسنا وتلبية احتياجات قسم المناهج والتطوير التربوي. وقد استخدمنا نحو 50% من وقت العاملين في الدار لهذا الغرض.

## مجال النشر:

نشرنا 15 قصة للأطفال و 10 كتب تربوية وباشرنا العمل على إعداد دليل النادي البيئي في المدارس ودليل معلمي العلوم في المرحلة الابتدائية (للربط ما بين مادة العلوم والمواضيع البيئية).

## مجال تزويد المؤسسات التربوية بأدب الأطفال والإصدارات التربوية:

قمنا بتزويد ما يربو على 20 مدرسة موزعة في السعودية، الإمارات، البحرين، قطر، ومصر بأدب الأطفال الذي يقوم على أساسه منهج اللغة العربية للناطقين بها (الروضة - الثامن) الذي أصدرته مؤسسة ISS كجزء من مبادراتها لتعليم اللغات العالمية.

## مجال المشاركات في المعارض التربوية:

شاركنا في المعارض الدولية للكتاب في كلّ من الشارقة، بيروت، قطر، القاهرة، مسقط والرياض. كما أقمنا معرضنا السنوي السابع للكتاب في مدارسنا (تزوره آلاف الطالبات من المنطقة إضافة إلى طلاب وطالبات مدارسنا). ضمّ المعرض نحو 5000 عنوان، 200,000 كتاب من 34 دار نشر عربية وأجنبية.

## مجال التدريب والتطوير:

بناءً على طلب وزارة التربية والتعليم البحرينية، قدّم الأستاذ فوزي أحمد جمّال تدريباً لجميع معلمي ومعلمات التربية الخاصة في البحرين (200 معلم ومعلمة) امتدت على مدى 5 أسابيع.



لقد كان العام 2012-2013 عاماً استثنائياً لجهة المشاريع التي نفذت في مرافق مدارس الظهران الأهلية،

تنوعت هذه المشاريع لتشمل الآتي:

### مشروع صيانة جدران المدارس

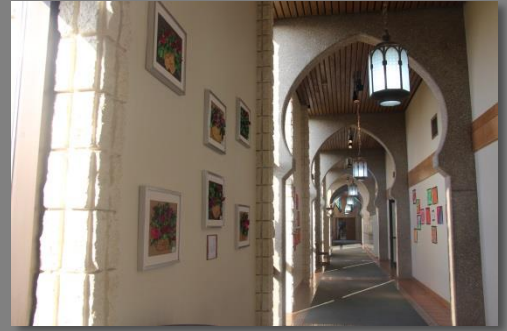
بدأ العمل على تنفيذ المشروع بإزالة ورق الجدران الذي استخدم في مدارس الظهران الأهلية منذ أكثر من 20 سنة بشكل كامل (إجمالي مساحة 35.000 متر مربع لمدارس البنين والبنات )، كما تمت معالجة الجدران للقضاء على أي ترسبات غير صحية ثم تغطيتها بورق ألماني " VITRULAN, SYSTEXX ". يتميز هذا المنتج بمواصفات عالية- فهو مصنع من نسيج الزجاج ، يقاوم التآكل والحريق، يمكن صبغه بشكل متكرر بالإضافة الى قدرته العالية على امتصاص الصدمات .

### مشروع خزائن الطلاب

تمت إزالة الخزائن القديمة لطلاب المرحلتين المتوسطة والثانوية وتثبيت 879 خزانة جديدة في جمتي المدارس. تتفوق هذه الخزائن على سابقتها بقدرتها الاستيعابية التي تتيح للطلاب حفظ جميع الكتب والملفات بالإضافة إلى الحقيبة المدرسية. كما تجدر الإشارة الى اننا وزعنا اثنتي عشر خزانة صممت خصيصاً لتناسب متطلبات الطلاب ذوي الاحتياجات الخاصة في أقسام مختلفة من المدرسة .

### إعادة بناء الحديقة الأندلسية

تمت إعادة هندسة الحديقة الأندلسية في جمتي مدارس الظهران الأهلية التي تشغل حوالي ال 1000 متراً مربعاً. فأزيلت نافورة المياه وجميع تمديدات الساحة بشكل كامل، ليعاد بناؤها وتظليلها. تشكل أرضية الساحة مزيجاً من العشب الاصطناعي والإسمنت المطيع، يتزين وسطها ببوصلة تحدد الاتجاهات وتشير إلى القبلة. أما لتظليل منطقة الجلوس فقد تم اختيار مادة البولي كربونات لتغطي معظم مساحة الساحة دون إقفالها بشكل كامل. لقد أتاح التصميم الجديد الفرصة للطلاب للاستفادة من الساحات في استخدامات متعددة منها تناول الطعام في مكان شبه مقفل ، ممارسة النشاطات التعليمية المتعددة خارج الصفوف وأداء الصلاة جماعة في جهة البنين .





### مشروع تطوير تكنولوجيا المعلومات

يدعم هذا المشروع الأهداف التعليمية، التعليمية والتشغيلية لمدارس الظهران الأهلية. إضافة إلى استخدام الألواح الذكية في مدارسنا منذ سنة 2009. يطور هذا المشروع البنى التحتية التقنية للمدارس مما يسمح للطلاب والمعلمين بتوظيف التكنولوجيا في التعليم. يشمل هذا المشروع تطوير القدرات الإضافية لشبكات البيانات وتسهيل الوصول إليها، تطوير نظام الكوابل المركبة، ورفع مستوى الخوادم والأجهزة الأخرى لتسهيل التوسع في المستقبل. تتألف المعدات من 458 وحدة معالجة مركزية، 66 كمبيوتر محمول، 100 جهاز أي باد، 70 سكاثر و 111 طابعة وفق مواصفات ومعايير أرامكو السعودية.



### تجديد نظام الإذاعة والساعات

يهدف هذا المشروع لتوحيد إشارة الساعات في جميع أنحاء المدرسة وتسهيل التواصل بين الإدارة والمجمعات. يفعل هذا النظام التواصل في اتجاهين، من الصفوف إلى الإدارة، ومن الإدارة إلى الصفوف. وبذلك يمكن أن يستخدم المدرء العامون والموظفون المعنيون نظام الإذاعة للاتصال بمدارس البنين والبنات، لجهة محددة ، مجمع محدد أو صف محدد. لذلك تم تجهيز جميع الصفوف، المكاتب، الممرات، الملاعب وجميع بيوت الراحة بمكبرات للصوت للتأكيد على متابعة الجميع لمواعيد الحصص وتفعيل إمكانية التواصل في المدارس.



### مشروع بناء المظلات

المشروع هو إنشاء مظلات للبووابات 2 و 7، وملاعب مفتوحة لكرة الطائرة وكرة السلة "بنين"، منطقة لعب روضة الأطفال و ملعب كرة القدم الخاص بالصف الأول والثاني بنين. ويشمل المشروع أيضًا تجديد أرضيات ملاعب كرة الطائرة وكرة السلة إضافة إلى تركيب الإنارات لجميع هذه المظلات والملاعب.

### ترميم غرف الفن

تناول هذا المشروع استصلاح غرفة خارجية مغلقة في قسم البنات، كانت تستخدم في الماضي كغرفة إنشاد وتحويلها إلى غرفة فن للمرحلتين المتوسطة والثانوية. وقد تضمن هذا المشروع تكييفًا إضافيًا للغرفة ، وبناء مستودع ، وتركيب مغاسل وأرضيات جديدة .- مما أتاح الفرصة لاستخدام غرفة صفية جديدة للطلاب داخل المدارس. أما غرفة الفن للمرحلة الابتدائية، فقد أعيد تصميمها و تجديدها بهدف زيادة قدرتها الاستيعابية.







ب- المجتمع المهني التعليمي في مدارس الظهران الأهلية

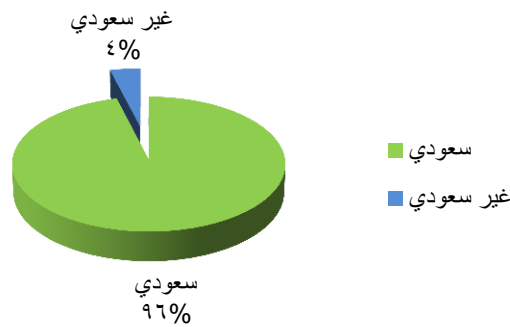
## أعداد الطلاب وجنسياتهم بمدارس البنين والبنات

تشتمل المدارس على جميع المراحل الدراسية من الحضانه ورياض الأطفال حتى نهاية المرحلة الثانوية وقد بلغ العدد الإجمالي للطلاب والطالبات لجميع المراحل عام 2012-2013م 1848 طالباً وطالبة، يتراوح عددهم في كل شعبة دراسية ما بين 13- 25. معظم طلاب مدارس الظهران الأهلية هم من السعوديين. وهناك بعض الطلاب من العرب من جنسيات مختلفة، ممن يريدون لأبنائهم تعليماً متميزاً باللغتين العربية والانجليزية. يظهر الرسم البياني نسب جنسيات الطلاب في مدرستي البنين والبنات.

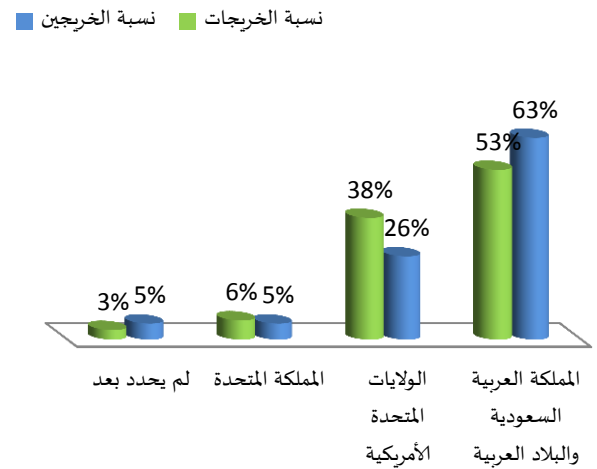
## التسجيل والقبول

العام الدراسي 2012-2013								
صف	عدد	الأماكن الشاغرة في بداية تاريخ اختبارات القبول	الطلاب المتقدمون	الطلاب المختبرون	الطلاب الناجحون	الطلاب المقبولون	الطلاب المسجلون	الأماكن التي بقيت الشاغرة
روضة ثانية، تمهيدية	117	290	279	182	147	115	2	
الأول (بنات)	13	49	46	40	16	16	-	
الثاني- الحادي عشر (بنات)	18	180	137	17	13	13	5	
الأول- الثاني- ثالث (بنين)	31	195	148	64	40	40	-	
الرابع - الحادي عشر (بنين)	31	419	106	38	38	38	33	
المجموع	210	1133	716	341	254	222	39	

## جنسيات الطلاب



## نسبة الخريجين والخريجات وتوزيعهم في الجامعات حول العالم

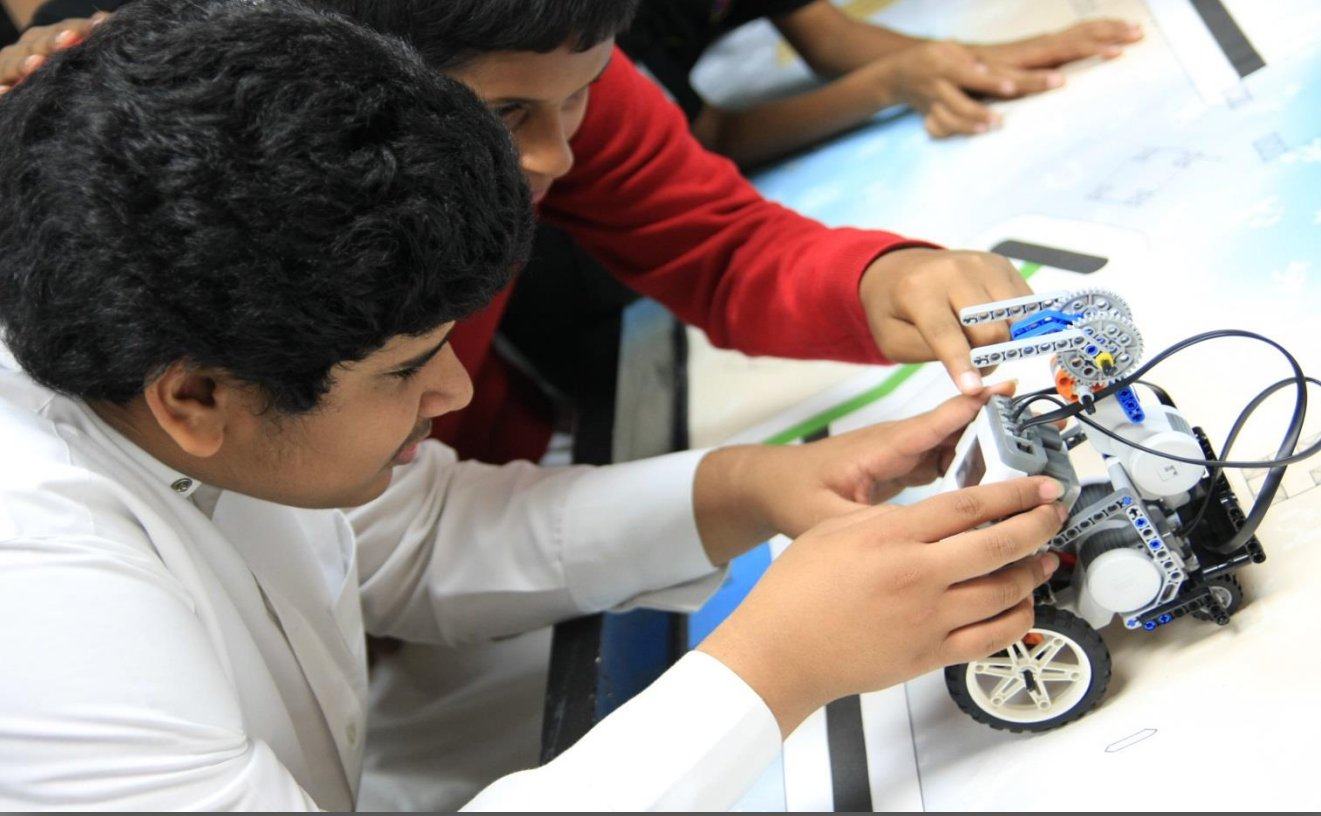


# الجامعات التي التحق بها الخريجون والخريجات - دفعة 28

الدولة	أسماء الجامعات	عدد الطالبات	عدد الطلاب	المجموع
المملكة العربية السعودية	College Preparatory Program	10	18	71
	جامعة الدمام	3	7	
	جامعة الملك سعود	1	0	
	جامعة الملك فهد للبترول والمعادن	0	4	
	جامعة الأمير محمد بن فهد الأهلية	9	7	
	جامعة الملك فيصل بالأحساء	1	1	
	بعثة جامعة الملك عبد الله للعلوم والتقنية ( KAUST )	1	9	
الولايات المتحدة الأمريكية	University Of Pennsylvania	1	0	43
	University of California, Berkeley	1	0	
	Penn State University	2	4	
	Northeastern University	7	0	
	University of California, Irvine	3	0	
	University of Texas at Austin	1	0	
	University of Washington	2	0	
	West Virginia University	1	0	
	American University	1	0	
	University of Arizona	0	6	
	University of San Diego	0	2	
	Massachusetts College of Pharmacy and Health Sciences - Boston	1	0	
	University of San Francisco	0	1	
	University of Colorado	3	0	
	University Of New Haven	0	1	
	Embry-Riddle Aeronautical University	0	1	
Saint Louis University	0	2		
University Of Houston	0	2		
المملكة المتحدة	Oxford University	0	1	11
	University of Birmingham	2	0	
	City University Of London	0	2	
	Southampton University	0	1	
	Manchester University	1	0	
	Westminster University	1	0	
	Kent University	0	1	
	Royal College of Surgeons in Ireland	2	0	
الإمارات العربية المتحدة	الجامعة الأمريكية بالشارقة	6	1	7
المملكة الأردنية الهاشمية	الجامعة الأردنية	2	0	2
البحرين	جامعة الخليج	1	0	1
فلسطين المحتلة	جامعة بيرزيت	0	1	1
	لم يحدد بعد	2	4	6
		56	76	141

ملاحظة: حددت أولوية البلدان بحسب عدد الطلاب المتواجدين في البلد، وأولوية الجامعات بحسب ترتيبها في البلد نفسه.





وهي برامج أنشطة مساندة مرتبطة بالمواد الدراسية يستفيد منها جميع الطلاب في جميع المراحل على مستوى المدرسة. تربط هذه البرامج بين النشاط و المواد الدراسية وتنفذ داخل المجمعات بإشراف أساتذة متخصصين مثل برامج المختبرات المفتوحة خلال الفسح، برامج التوعية الإسلامية بإشراف جماعة التوعية الإسلامية، كذلك إصدار مجلات خاصة مثل البراعم وغيرها بالإضافة إلى ذلك توجد جماعات النشاط المختلفة . وهي موزعة بين أربع مجالات، ثقافي ، فني ، علمي ورياضي .في ما يلي وصف مختصر لهذه البرامج. ولكل نشاط متطلبات خاصة لا بد للطلاب من إنجازها ليحصل على وسام أو شهادة كتقدير توفرها مدارسنا في كل عام .كذلك توزع هذه المتطلبات في خطة زمنية على مدى الفصل الدراسي الواحد حيث يتم تغير الطلاب في كل فصل دراسي حسب رغباتهم حيث يوزع على كل طالب دليل للجماعات المتاحة لكل فصل دراسي.



## برامج الخدمة الاجتماعية

وهي برامج يشرف عليها مربو الصفوف في المرحلة الابتدائية و بعض الأساتذة المتطوعين من المرحلتين المتوسطة و الثانوية تشمل هذه البرامج خدمات مدرسية أو خارجية وتصمم على شكل تعلم خدمي. وتهدف هذه البرامج أيضا إلى تنمية المهارات الأكاديمية من خلال برامج خدمات اجتماعية. و لكل برنامج منهج يعمل عليه الطلاب وفق توزيع زمني محدد . من هذه البرامج ما يلي:

### برنامج الأبادي البيضاء/ توزيع الإبتسامات:

برنامج يهدف إلى تقديم خدمة تطوعية لمساعدة فئات عديدة في المجتمع مثل المعوقين، الأيتام، المسنين، دعم مكاتب المدارس الحكومية بالكتب و... إلخ. بعد التعرف على احتياجات الفئة المستهدفة من خلال زيارات تفقدية، يخطط الطلاب لتحضير أنشطة خيرية مختلفة لصالح هذه الفئات. وقد شمل هذا البرنامج: تكريم العمال في المدارس، تنظيم برنامج توعوي و ترفيهي في يوم المعاق شمل محاضرات تثقيفية من مركز المعوقين والعمل على قصص ذات حجم كبير خاصة بالمعوقين، عمل حقائب تعلم للمركز (عضلي، معرفي، حركي)، تصنيع الدمى وتنفيذ مسرح للدمى لدعم مركز التأهيل الشامل بالدمام، تنظيم يوم ترفيهي للأيتام، تنفيذ برنامج الصحة والسلامة ، تنفيذ برنامج عن المهن ،زيارة المرضى ومعايذتهم، تنظيم يوم ترفيهي لأمهات مرضى السرطان بالتنسيق مع جمعية سند وتنظيم سباق الجري للطلاب لدعم الجمعية بمساعدة لجنة أولياء الأمور. دعم مكاتب مدارس أخرى بالكتب والقصص ، ارفف للكتب ، ملصقات ... بالتعاون مع اللجنة الثقافية بفتاة الخليج.

### برنامج أسبوع بلا جدران:

يتيح هذا البرنامج لكل طالب في الصف الثاني الثانوي فرصة الاشتراك في مشاريع أسبوع بلا جدران. الهدف من هذه المشاريع أن يخوض الطالب تجربة حياتية قد تغير من حياته وكذلك توفر له الفرصة ليمارس بعض ما تعلمه أو يستطيع فعله أو المهارات الحياتية و العادات العقلية. كذلك يمنحه البرنامج الفرصة ليتعاطف مع آخرين هم بحاجة للمساعدة. وبذلك يستطيع الطالب بمشاركته الفعالة أن يحدث فرقاً و أن يرى الحياة من منظور مختلف. وقد شمل هذا البرنامج المشاريع التالية: إعداد حديقة حسية لفئة التوحد ،إنشاء مكتبة خاصة لفئة التوحد ، إنشاء أرصفة مائلة لفئة المسنين ،المعوقين، الأطفال، مساعدة عائلة فقيرة، تهيئة مكان للمعيشة، تحقيق أمنيات لفئة المرضى ،إنشاء بيوت لمتضرري الكوارث والفقراء بالتنسيق مع مؤسسات مجتمعية محلية وعالمية وإقامة أنشطة ترفيهية ،تعليمية ،تثقيفية لجعلهم عناصر فاعلة بالمجتمع.



### برنامج الخدمة العامة لحماية البيئة (النشاط الأخضر)



يقوم الطلاب في هذا البرنامج بتقديم خدمة تطوعية لحماية البيئة ويقوم الطلاب بكتابة لوحات توعية لتنمية روح المحافظة على البيئة وكتابة قصص عن البيئة ، زراعة أشجار المنجروف بالتنسيق مع ارامكو السعودية، اقامة معرض توعوي عن البيئة يستهدف المرحلة المتوسطة والابتدائية، زراعة شتلات في محيط وخارج محيط مدارسنا ، رسم لوحات توعية ،تنظيم معرض الربيع داخل المدرسة وإعادة تدوير الخامات المستهلكة.

### برنامج أصدقاء التوحد



يقوم الطلاب في هذا البرنامج بتقديم خدمة تطوعية لمساعدة أطفال التوحد و بناء شراكة معهم . يقوم الطلاب بتنظيم أيام ترفيهية و ألعاب رياضية خفيفة لطلاب التوحد . كما يشاركون في المناسبات الخاصة بتوعية المجتمع حول هذه القضية الهامة. وقد نظم الطلاب زيارة الى معهد التربية الفكرية للمشاركة في يوم التوحد العالمي كما عملوا على تنظيم يوم مفتوح في المعهد بالإضافة الى زيارة مدارسنا.

### برامج التوعية في المناسبات العامة (الصحة والسلامة)



يقوم الطلاب في هذه البرامج بمشاريع تهدف إلى توعية طلاب المدارس و أولياء الأمور حول أهمية اتباع مبادئ السلامة (الشارع ، المنزل، المصنع، المدرسة، المختبر ، الملاعب ..الخ) وقد قام طلابنا بإصدار كتيب عن السلامة يشمل رسومات الطلاب و مبادئ السلامة، زيارة الدفاع المدني و الهلال الأحمر، إعداد معرض رسم يهدف إلى التوعية حول مبادئ السلامة ، عمل مجلات حائطية عن مبادئ السلامة وإعداد نماذج مجسمة لأخطار عدم اتباع إرشادات السلامة المرورية.

### برنامج مجتمع بنذل



يهدف البرنامج إلى تحفيز الشباب للعمل التطوعي والمشاركة في خدمة المجتمع من خلال محاضرة تفاعلية قدمت ل 148 طالب في المرحلة الثانوية (الصف الاول والثاني). يوفر هذا البرنامج فرصه للطلاب للعمل كمتطوعين في بيع صندوق البنذل الذي يحتوي على قميص العطاء وكراس التلوين و كتاب عن العمل التطوعي المؤسسي. كما نظم الطلاب محاضرة تفاعلية ومسابقات عن قيمة العطاء في المجتمع من خلال موقع التواصل الاجتماعي Twitter.



## برامج الرحلات العلمية و التثقيفية

تنظم المدارس برنامجاً متكاملًا للرحلات العلمية و التثقيفية تهدف من خلاله إلى تعريف الطلاب بمؤسسات المجتمع المحلي و إثراء خبراتهم في المجالات التطبيقية و الاستفادة منها لربط ما تعلمه الطالب و بعض الجوانب العملية في هذه الزيارات. بناء على تلك الرحلات .وتوافقا مع تعليمات إدارة التعليم بالمنطقة الشرقية، يزور الطالب خلال وجوده بمدارسنا عشرين مكاناً تقريباً بما يتناسب و مرحلته الدراسية و العمرية . تبدأ الزيارات بمجالات الصناعات الخفيفة حتى تصل إلى مجالات الصناعات الثقيلة و كذلك زيارة الجامعات لتعريف طلاب الثانوي على شروط القبول و مختلف التخصصات ذلك إضافة إلى الرحلات الترفيهية خلال العام. في الجدول التالي أمثلة على بعض الزيارات التي تمت . مع الإشارة إلى أنه في جميع هذه الرحلات يُطلب من الطلاب كتابة تقرير عن تجربتهم و يتم مناقشة هذه التقارير مع الأساتذة المعنيين .

الصف	أمثلة على بعض الزيارات
3 ابتدائي	معرض الزيت في أرامكو
4 ابتدائي	معرض نسمة للمواد الغذائية
5 ابتدائي	الشركة السعودية لتدوير الورق
6 ابتدائي	مركز الأمير سلطان للتربية
الأول المتوسط	المتحف و المكتبة العامة
الثاني المتوسط	جريدة دار اليوم
الثالث المتوسط	مكتبة جرير بالخبر
الأول الثانوي	شركة دار الدواء
الثاني الثانوي	محطة الأرصاد الجوية
الثالث الثانوي	مركز الأمير سلطان للعلوم و التقنية



## اللقاءات الرياضية و الكشفية المفتوحة



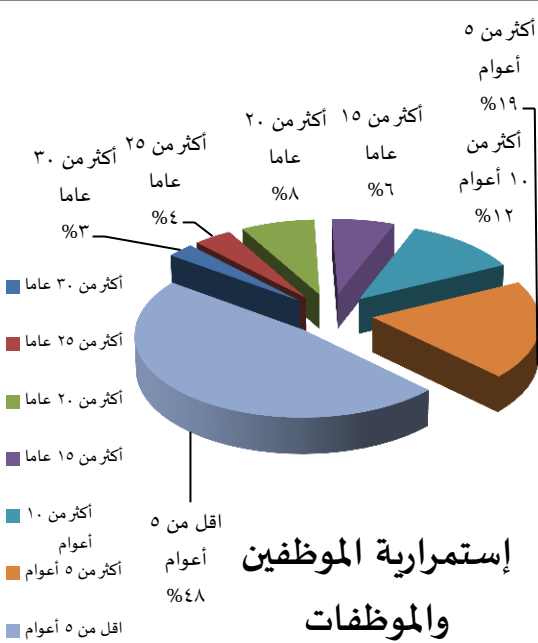
بالإضافة لبرامج الأنشطة الرياضية المعتادة في الفصح مثل الدوري وخلافه، تخصص المدارس بعض أيام السبت لتنظيم أيام رياضية وكشفية مفتوحة تشمل معظم أنواع المهارات الرياضية والكشفية وبعض الفقرات الترفيهية مثل الزلاجات وسباق الدرجات / جمع الماء / شد الحبل / جمع النقود سباق الأكياس ..... إلخ

كذلك وبمبادرة رياضية من أحد منسوبي مدارس الظهران الأهلية "الاستاذ موسى عبدالعزيز" تم تأسيس "دوري المدارس الأهلية بالدمام". يشمل الدوري منافسات رياضيه تضم 18 فريقاً من مدارس منطقة الدمام والمناطق المجاورة كالدمام، الظهران، الخبر، الجبيل والقطيف. كما ضم الدوري منافسات ل 6 أنشطة رياضية مختلفة... كرة القدم، تنس الطاولة، كرة السلة، ألعاب القوة، السباحة ، كرة الطائرة. يستفيد من هذا البرنامج ما يقارب 2883 طالباً من منسوبي المدارس الأهلية والعالمية بالمنطقة و تمتد أهدافه إلى توفير مناخ ملائم للتسامح وتعزيز الروح الرياضية والتنافس المثمر.

وقد تم تنظيم المباريات خلال الفترة الصباحية والمسائية مع توفير التدريب والمساندة الملائمة للطلاب وفرص لاكتشاف نقاط القوة وتوفير الدعم اللوجستي والفني والصحي لهم خلال الدوري لتقوية هذه النقاط ، بالإضافة إلى تكريم المراكز المتقدمة.

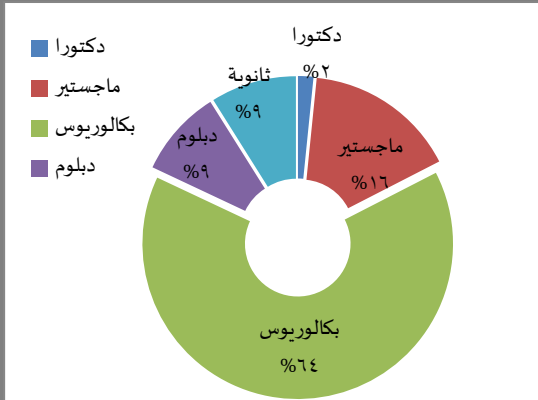


بالرغم من لقوانين العمل الجديدة التي أقرتها وزارة التربية ووزارة العمل مؤخراً في المملكة، استطاعت المدارس أن تحافظ على نسبة مقبولة في استمرارية الموظفين مع الإشارة إلى أن 52% من الموظفين أمضوا أكثر من 5 سنوات في العمل لدى المدارس. كذلك فإن 17% من الموظفين، حاصلون على شهادات دراسات عليا و64% منهم حاصلون على شهادة بكالوريوس في اختصاصهم.



إستمرارية الموظفين  
والموظفات

النسبة	توزيع الموظفين في مدارس البنين - البنات
73.7%	الموظفون الأكاديميون هم: المدرء، المشرفون ، جميع المعلمين ( اللغة العربية ،اللغة الإنجليزية، المواد العلمية مواد خاصة )،الإسناد الأكاديمي؛ التدريب والتطوير ، المراقبون، وحدة دعم الطالب والمرشدون .
14.8%	الإداريون (مساعدون إداريون ، سكرتاريا، مكتب الأعمال، قسم التكنولوجيا)
11.5%	عمال ( سائقون ،تقنيون، فنيون، مراقبو الحافلات ،نجارون)



مؤهلات الموظفين والموظفات

1. نسبة الموظفين الأكاديميين للطلاب في مرحلة رياض الأطفال، الصف الأول و الصف الثاني ابتدائي هي 5:1 (أكاديمي واحد لكل 5 طلاب).
2. نسبة الأكاديميين للطلاب للصف 3 ابتدائي فما فوق هي حوالي 7:1 (أكاديمي واحد لكل 7 طلاب).
3. نسبة الموظفين للطلاب في المدارس (بنين - بنات) هي: 1: 4.6 (موظف واحد لكل 4.6 طلاب).

# التدريب السنوي

## المجتمع المهني التعليمي



تعمل المدارس على الانتقال في المجتمع المدرسي بمدارس الظهران الأهلية إلى أن يكون مجتمعاً مهنيًا تعلّمياً ، لذلك فقد عملنا طوال العام الماضي على إعداد وإشراك جميع المعلمين، المشرفين والمساعدين الأكاديميين والمدراء في تدريب مكثف يؤكد التزامنا بتحقيق رؤية المدارس "لنكون مجتمعاً تعلّمياً رائداً يسوده التأزر، سماته التطوير والاستقصاء المستمر مستفيداً من الأبحاث والتقنية". قدمت المدارس تدريباً أسبوعياً مسائلياً لكل جهة، شمل جميع المشرفين و 85 معلماً في المدارس (36 مشاركاً في قسم البنين و 49 مشاركة في قسم البنات) بعد تحضير مكثف وتنسيق بين جهتي المدارس. وفي المرحلة الثانية من التدريب، عقدنا أكثر من 10 جلسات تدريبية، بمعدل ساعتين لكل جلسة، طوال الفصل الدراسي الثاني من العام 2012-2013. وفي صيف 2013، قبل وبعد الإجازة الصيفية، حضر جميع المعلمين والمديرين وبعض الإداريين أكثر من 16 ساعة تدريبية في جوانب متعددة من المجتمع المهني التعلّمي باللغتين العربية والانجليزية. كما استمر العمل على تشكيل المجموعات التأزرية المشتركة من البنين والبنات بمعدل 3 حصص أسبوعياً .



وتضمن التدريب خلال الفترة الصيفية من 2013/6/19-11، ومن 2013/8/18-15 ما يلي:

أنشطة بناء الفريق	2:15 ساعة
تطبيق بروتوكول تحليل البيانات	7 ساعات
مراجعة الأهداف الذكية	1:30 ساعة
كتابة خطة العمل	5:30 ساعة
المجتمعات المهنية التعليمية	18 ساعة





## تدريب داخل المدارس للمعلمين حسب خطة التقدم المستمر

وتتضمن موضوعات مختارة للفرق التعليمية في المدارس وعروضاً تدريبية وتأملات في الخبرة التعليمية لدى المعلمين منها:

### في قسم البنين:

تم تدريب المعلمين الجدد وعددهم 14 معلماً ابتداءً من فترة التدريب الصيفي واستمر خلال الفصل الدراسي الأول على الإدارة الصفية وعلى الفهم عن طريق التصميم Understanding By Design . أما المعلمون على المستوى (B) الجزء الثاني فقد تم تدريب 8 معلمين على متطلبات المستوى التدريبي ويتضمن ذلك استراتيجيات القراءة والكتابة والبحث ...

### في قسم البنات

تم تدريب المعلمات المستجدات (36 معلمة) على الإدارة الصفية ، تخطيط الوحدة، برنامج اللغة المتوازن ، استراتيجيات الاستيعاب القرائي و التقييم. كما تم تدريب المعلمات المستثمرات على استخدام خرائط المعرفة لتحسين التعلم والانضباط التعاوني.

### Online Courses

1. تم الاشتراك في مساق خاص بـ Data Wise بإشراك 5 من أعضاء المدارس ويدور حول استخدام البيانات .
2. اشترك 3 معلمين من معلمي الانجليزية في برنامج لتعليم اللغة الانجليزية بالتعاون مع المجلس الثقافي البريطاني .
3. اشترك معلمين في مساقات (تمايز التعليم)، والانضباط في المدرسة.

## العمل على المناهج الدراسية

تضمن العمل التآزري (collaborative work) المشترك بين مجموعات المناهج في البنين والبنات وما تضمنه ذلك من مراجعة للوحدات الدراسية المشتركة بجميع مكوناتها (معايير ، أسئلة أساسية ، نقاط الفهم ، التقويمات التكوينية والختامية . . . ) ، وبلغ عدد ساعات التدريب 14 ساعة تدريبية ، وقد تم التدريب كذلك على تحديد المعايير الأساسية وتفكيك المعايير (unwrapping standards) وبناء التقويمات التكوينية المشتركة في جميع المواد الدراسية من رياض الأطفال إلى الثالث الثانوي ومراجعة الوحدات الدراسية للفصل الدراسي الأول في ضوء التدريب بين قسيمي البنين والبنات. وبلغ عدد ساعات التدريب 18 ساعة تدريبية ، على أن يستمر العمل بين المجموعات التآزرية (collaborative teams) بنين وبنات خلال العام الدراسي 2013-2014 بمعدل 3 حصص أسبوعياً أو ما يعادل 120 دقيقة من أجل التخطيط المشترك والاتفاق على خطة مشتركة من حيث الأهداف والتقويمات التكوينية المشتركة والختامية بين الطرفين ، إضافة إلى عمل المجموعات التآزرية (collaborative teams) أيام الانصراف المبكر للطلاب.

## تدريب من مستشارين من خارج المدارس من 17 / 11 / 2013 إلى 24 / 11 / 2013

1. تمت زيارة (د. إلين وآلان ألكويست) للمدارس للعمل على برنامج العلوم والرياضيات في مدارس البنين والبنات خلال الفترة من 2012/10/6 إلى 2012/10/10 .
2. عرض حول نموذج RTI (الاستجابة للتدخلات) :فقد قدّم أ. سهيل كسابري عرضاً لجميع المشرفين والمرشدين والمسؤولين والمديرين في المدارس تدريباً على نموذج (RTI) ، وذلك بمعدل 7 ساعات تقريباً ، خلال الفترة من 2013/4/10-7 .
3. قامت د. لينا البنا من جامعة (هوبكنز) بعقد تدريب ومتابعة لفريق وحدة التقييم في المدارس على اختبار نفسي تربوي شامل ، والذي يتضمن : اختبار الذكاء (الإدراك البصرية والسمعية) ، الانتباه، الوظائف التنفيذية

## التدريب الخارجي (مؤتمر نسا NESAS)

شارك 15 معلماً ومشرفاً من المدارس ( 11 من قسم البنين و 4 من قسم بنات) في مؤتمر NESAS في دبي في الفترة من 2012/10/18 إلى 2012/10/20 ، والفترة من 2012/11/2 إلى 2012/11/3 ، وتضمن التدريب:

- الانغماس بعمق في ورشة الكتابة للصفوف من رياض الأطفال حتى السادس ابتدائي
- جعل التفكير مرئياً
- انهماك عقول وقلوب الكتاب من خلال الجدل
- استراتيجيات التفكير والانهماك في الرياضيات في صفوف المرحلتين المتوسطة والثانوية



## اعتماد المدارس مع مؤسسة Advanc-ED:

1. قامت المدارس خلال هذا العام الدراسي بتشكيل لجان لكل معيار من معايير الاعتماد المحددة من مؤسسة Advanc-ED ، وعملت هذه اللجان (مشتركة من البنين والبنات) على تقييم أداؤها في المعايير وللمفاهيم المتضمنة فيه ، وجمع الأدلة ، وكتابة الملاحظات ... إلخ ، وذلك تمهيداً لتجديد الاعتماد وزيارة الفريق الدولي الممثل لمؤسسة Advanc-ED خلال الفصل الدراسي الثاني من العام الدراسي 2013/2014 .

## تقييم المعلمين حسب خطة التقدم المستمر (PCPL) 2013/2012

تهدف مدارس الظهران الأهلية من خلال "خطة التقدم المستمر في التعلّم" الى قيادة تطوير قدرة المدرسة على تنفيذ استراتيجيتها وبالتالي تحقيق التزامها بالتقدم المستمر في تعلّم الطلاب عبر تنفيذ "خطة التطوير المهني" من أجل توفير وسيلة يستطيع أعضاء الهيئة التعليمية والإدارية من خلالها أن يستمروا في التعلّم والتطور مهنيًا.

عدد المعلمين/ات المؤهلين للانتقال	عدد المعلمين المنتقلين	عدد المعلمات المنتقلات	المستوى السابق	المستوى الذي تم الانتقال اليه
	6	21	A	B1 الجزء الأول
	6	15	B1 الجزء الأول	B1 الجزء الثاني
	12	6	B1 الجزء الثاني	B2
	0	2	B2	B3
	0	1	B3	B4





## لقاء الخريجين السنوي

هو لقاء سنوي يهدف الى الحفاظ على التواصل بين خريجين والخريجات أنفسهم من جهة ومع فريق العمل بالمدارس من جهة أخرى. يساهم أيضا هذا اللقاء بإثراء المدارس عبر الاطلاع على أخبار وتجارب الخريجين والخريجات وفتح آفاق جديدة لهم من خلال الفرص و الخبرات المتاحة عبر اللقاء المباشر بين الخريجين القدامى وحديثي التخرج. كذلك تقوم المدارس خلال هذا الحفل بتكريم الخريجين الذين اشتركوا أو دعموا برامج خدمية في المجتمع والخريجين الذين تولوا مناصب قيادية أو حصلوا على درجات علمية عالية.

وقد شاركنا عدد من خريجينا الأعماء في كتابة كلمات عن تجاربهم كطلاب بالمدارس وتأثيرها على إبداعهم وإنجازاتهم بالمجتمع :

"لمدارس الظهران أهمية كبيرة في حياتي ، من خلالها تزودت بالتحصيل العلمي المتفوق ، ونشأت فيها على الأخلاق الكريمة واحترام التعاطي مع أسرتي والآخرين، كما تعلمت فيها سلوك الانضباط الصارم الذي كان الحجر الأهم في تقدم مسيرتي العلمية والعملية ، والذي تمكنت من خلاله الوصول لما أنا عليه الآن من نجاح والحمد لله .لذلك ولثقتي الكبيرة بالمنهجية التي تعتمدها هذه المدرسة ، أردت لأولادي أن يسيروا على نفس الدرب التي سرت عليها ، وها هم الآن في مدرستي القديمة الجديدة .. مدرسة الظهران ."

نايف الخضري، الدفعة 7 ، مجموعة الخضري

"مدارس الظهران الأهلية لعبت وتلعب دور الأساس الذي تبنى عليه سائر مقومات حياة شخصية ومهنية ناجحة، فهي تجمع ما بين البرامج الأكاديمية التي تفتح المجال للقبول في أعرق الجامعات ومختلف البرامج اللاصفية التي تبلور شخصيات مستقلة وقيادية. مدارس الظهران ترتبط بذكريات جميلة ولها مكان خاص في قلبي وسائر الخريجين. وللقائمين على المدارس خالص الشكر والتقدير على عمل مخلص وملتزم أثمر عن نتائج إيجابية في السابق وفي المستقبل بإذن الله."

هاشم عبدالله الدباغ ، الدفعة الحادية عشر، McGraw-Hill Educational Services Country Manager, KSA

"عندما أتذكر أيام الدراسة في مدارس الظهران الأهلية ، عادة ما أتذكر أصدقائي و أساتذتي الأعزاء الذين قضيت معهم جزءاً كبيراً و مهماً في حياتي في جو أقل ما يقال عنه أنه (عائلي و إيجابي) و كذلك أتذكر الأسلوب التعليمي و المنهج الأكاديمي ، و بالخصوص الأشياء الإضافية مثل اللغة الإنجليزية ، المكتبات ، و المختبرات و غيرها و التي كان لها الأثر الأكبر في تهيئتنا للدراسة الجامعية و ما بعدها

بالإضافة إلى ذلك فقد كانت للبرامج الإضافية الإثرائية والتمثلة في الجمعيات المختلفة مثل العلوم و الفنون و الشعر و الرياضة و غيرها ، فضل كبير في بناء الثقافة و المعرفة و الثقة بالنفس التي كانت سنداً لنا في التفوق بأفضل الجامعات العالمية و تهيئتنا للحياة العلمية و العملية .

أتمنى لإدارة و منسوبي مدارس الظهران الأهلية دوام التوفيق في بناء أجيال المستقبل الناجح لهذا الوطن المعطاء ."  
ماهر حازم الأسود، الدفعة الرابعة، الرئيس التنفيذي للشركة السعودية للتسويق المحدودة ( أسواق المزرعة).